



ДЕРЖАВНА АВІАЦІЙНА  
СЛУЖБА УКРАЇНИ

# Процедура

## PR AML.A-001

### Частина А

Сертифікація персоналу з технічного обслуговування повітряних суден  
(Part-66)

### Видання 4

Контрольний примірник

Київ  
2022



**II. Лист внутрішнього узгодження****Затверджено**

Голова Державіаслужби

Олександр БІЛЬЧУК

**Перевірено та погоджено**

Заступник Голови Державіаслужби

Ігор ЗЕЛІНСЬКИЙ

Начальник управління підтримання  
льотної придатності

Володимир ОВЧИННИКОВ

Заступник начальника управління  
підтримання льотної придатності –  
начальник відділу сертифікації  
організацій з технічного обслуговування

Артем ДУБІНІН

Начальник відділу сертифікації  
персоналу з технічного обслуговування

Олександр КОНЯЄВ

**Розроблено**Державний інспектор з авіаційного  
нагляду за льотною придатністю ПС

Наталія ВОЛЬСЬКА

### III. Зміст

Розділ		Стор.
I.	Титульний лист	1
II.	Лист внутрішнього узгодження	2
III.	Зміст	3
IV.	Перелік діючих сторінок	6
V.	Перелік введених ревізій	8
VI.	Перелік утримувачів	8
VII.	Використані скорочення	9
VIII.	Визначення термінів	11
IX.	Нормативні посилання та пов'язані документи	12
X.	Призначення та мета	13
XI.	Загальна інформація	14
11.1.	Загальні положення	15
11.2.	Види свідоцтва Part-66	15
11.3.	Визнання свідоцтва, виданого державою-не членом ЄС	16
11.4.	Визнання організацій з підготовки до ТО, схвалених державами-членами ЄС та безпосередньо EASA	16
11.5.	Дійсність національних кваліфікацій і свідоцтв Part-66	16
11.6.	Зобов'язання та винятки	17
11.7.	Повідомлення про зміни	17
11.8.	Видача дублікату свідоцтва Part-66	18
XII.	Видача свідоцтва Part-66	19
12.1.	Загальні положення	19
12.2.	Заявка на видачу свідоцтва Part-66	19
12.3.	Вимоги щодо базових знань	20
12.4.	Визнання базових знань	20
12.5.	Вимоги щодо досвіду ТО	21
12.6.	Скарги та пропозиції щодо видачі свідоцтва Part-66	24
XIII.	Конвертація у свідоцтво Part-66	25
13.1.	Загальні положення	25
13.2.	Заявка на конвертацію у свідоцтво Part-66	26
13.3.	Звіт про конвертацію національних кваліфікацій для персоналу з ТО ПС	26
13.4.	Видача конвертованого свідоцтва Part-66	27
13.5.	Усунення обмежень у конвертованому свідоцтві Part-66	27

Розділ		Стор.
13.6.	Скарги та пропозиції щодо конвертації у свідоцтво Part-66	28
XIV.	Внесення рейтингу типу повітряного судна або групи до свідоцтва Part-66	29
14.1.	Розширення повноважень на новий тип ПС	29
14.2.	Вимоги до підготовки на тип ПС	31
14.3.	Заявка на внесення рейтингу типу ПС до свідоцтва Part-66	32
14.4.	Скарги та пропозиції щодо внесення рейтингу типу ПС або групи до свідоцтва	32
XV.	Внесення змін до свідоцтва Part-66 для включення додаткової основної категорії або підкатегорії	33
15.1.	Розширення повноважень на нову категорію/підкатегорію	33
15.2.	Заявка на розширення свідоцтва Part-66	39
15.3.	Видача розширеного свідоцтва Part-66	39
15.4.	Скарги та пропозиції щодо внесення змін до свідоцтва Part-66 для включення додаткової основної категорії або підкатегорії	39
XVI	Продовження терміну дії свідоцтва Part-66	40
16.1.	Продовження терміну дії свідоцтва Part-66	40
16.2.	Припинення дії свідоцтва Part-66	40
16.3.	Відновлення дії свідоцтва Part-66	41
16.4.	Скарги та пропозиції щодо продовження терміну дії свідоцтва Part-66	41
XVII.	Анулювання, призупинення дії та обмеження прав наданих свідоцтвом Part-66	42
17.1.	Випадки анулювання, призупинення дії та обмеження прав наданих свідоцтвом Part-66	42
17.2.	Анулювання свідоцтва Part-66	42
17.3.	Призупинення дії свідоцтва Part-66	43
17.4.	Обмеження прав наданих свідоцтвом Part-66	43
17.5.	Скарги та пропозиції щодо анулювання, призупинення дії та обмеження прав наданих свідоцтвом Part-66	43
XVIII.	Процедури для компетентного органу	44
18.1.	Отримання заявки на конвертацію/видачу/продовження/внесення змін до свідоцтва Part-66	44
18.2.	Опрацювання заявки на конвертацію/видачу/продовження/внесення змін до свідоцтва Part-66	44
18.3.	Отримання свідоцтва Part-66 заявником	45

Розділ		Стор.
18.4.	Відновлення дії свідоцтва Part-66	46
18.5.	Скарги та пропозиції щодо анулювання, призупинення дії та обмеження прав наданих свідоцтвом Part-66	46
XIX.	Додатки	48
Додаток 1.	Схема процедури видачі (конвертації)/внесення змін/продовження дії свідоцтва Part-66	48
Додаток 2.	Форма Персональної книги обліку практичного досвіду ТО	49

## IV. Перелік діючих сторінок

Номер сторінки	Видання	Дата видання	Ревізія	Дата ревізії
1	4	12.08.2022	0	
2	4	12.08.2022	0	
3	4	12.08.2022	0	
4	4	12.08.2022	0	
5	4	12.08.2022	0	
6	4	12.08.2022	0	
7	4	12.08.2022	0	
8	4	12.08.2022	0	
9	4	12.08.2022	0	
10	4	12.08.2022	0	
11	4	12.08.2022	0	
12	4	12.08.2022	0	
13	4	12.08.2022	0	
14	4	12.08.2022	0	
15	4	12.08.2022	0	
16	4	12.08.2022	0	
17	4	12.08.2022	0	
18	4	12.08.2022	0	
19	4	12.08.2022	0	
20	4	12.08.2022	0	
21	4	12.08.2022	0	
22	4	12.08.2022	0	
23	4	12.08.2022	0	
24	4	12.08.2022	0	
25	4	12.08.2022	0	
26	4	12.08.2022	0	
27	4	12.08.2022	0	
28	4	12.08.2022	0	
29	4	12.08.2022	0	
30	4	12.08.2022	0	
31	4	12.08.2022	0	
32	4	12.08.2022	0	
33	4	12.08.2022	0	
34	4	12.08.2022	0	
35	4	12.08.2022	0	
36	4	12.08.2022	0	
37	4	12.08.2022	0	
38	4	12.08.2022	0	
39	4	12.08.2022	0	
40	4	12.08.2022	0	
41	4	12.08.2022	0	
42	4	12.08.2022	0	
43	4	12.08.2022	0	
44	4	12.08.2022	0	
45	4	12.08.2022	0	



**V. Перелік введених ревізій**

<b>Видання/ревізія Номер</b>	<b>Дата</b>
1/0	16.11.2017
2/0	15.08.2018
2/1	01.10.2019
2/2	18.10.2019
2/3	29.01.2020
3/0	01.12.2020
4/0	12.08.2022

**Дана Процедура набирає чинності з дня затвердження Головою Державіаслужби**

**VI. Перелік утримувачів**

<b>Номер копії</b>	<b>Утримувач</b>	<b>Формат</b>
Контрольний примірник	avia.gov.ua	Електронний

Контрольний примірник в електронному вигляді міститься на офіційному сайті Державіаслужби avia.gov.ua.



## VII. Використані скорочення

ДАСУ	- Державна авіаційна служба України (Державіаслужба)
ЄС	- Європейський Союз
УПЛП	- Управління підтримання льотної придатності
ВСПТО	- Відділ сертифікації персоналу з технічного обслуговування
ПС	- Повітряне судно
УПЛП	- Управління підтримання льотної придатності
ТО	- Технічне обслуговування
EASA	- Європейське агентство з безпеки авіації
AML	- Aircraft Maintenance Licence
Part-66	Додаток 3 (Part-66) до Авіаційних правил України «Підтримання льотної придатності повітряних суден та авіаційних виробів, компонентів і обладнання та схвалення організацій і персоналу, залучених до виконання цих завдань»
Part-147	Додаток 4 (Part-147) до Авіаційних правил України «Підтримання льотної придатності повітряних суден та авіаційних виробів, компонентів і обладнання та схвалення організацій і персоналу, залучених до виконання цих завдань»
Керівництво	Керівництво державного інспектора з авіаційного нагляду за льотною придатністю повітряних суден
Part-145	Додаток 2 (Part-145) до Авіаційних правил України «Підтримання льотної придатності повітряних суден та авіаційних виробів, компонентів і обладнання та схвалення організацій і персоналу, залучених до виконання цих завдань»
Part-M	Додаток 1 (Part-M) до Авіаційних правил України «Підтримання льотної придатності повітряних суден та авіаційних виробів, компонентів і обладнання та схвалення організацій і персоналу, залучених до виконання цих завдань»
ПВС	Протокол видачі/продовження/внесення змін до свідоцтва персоналу з технічного обслуговування повітряних суден (Part-66)
ПКС	Протокол конвертації свідоцтва персоналу з технічного обслуговування повітряних суден у свідоцтво Part-66
Свідоцтво	- Свідоцтво персоналу з технічного обслуговування

Part-66	повітряних суден (Part-66)
Організація Part-147	- Схвалена організація з підготовки до технічного обслуговування (Part-147)
Організація Part-145	- Схвалена організація з технічного обслуговування (Part-145)
ЄІС ДАСУ	- Єдина Інформаційна Система Державної авіаційної служби України
АПУ № 286	- Авіаційні правила України «Підтримання льотної придатності повітряних суден та авіаційних виробів, компонентів і обладнання та схвалення організацій і персоналу, залучених до виконання цих завдань»
АМС/GM	- Прийнятні методи відповідності (АМС) та керівний матеріал (GM) до процедур до Додатків 1-5 до АПУ № 286

### VIII. Визначення термінів

В цій Процедурі терміни вживаються у значеннях, що наведені у Повітряному кодексі України, Авіаційних правилах України «Підтримання льотної придатності повітряних суден та авіаційних виробів, компонентів і обладнання та схвалення організацій і персоналу, залучених до виконання цих завдань», а також визначено наступні терміни.

**Кваліфікація** - сума навиків, що одержують як результат базової підготовки з ТО, практичного досвіду, спеціалізованих підготовок (наприклад на тип ПС або підготовку на завдання).

**Сертифікаційне повноваження** – повноваження, видане організацією персоналу, який засвідчує технічне обслуговування, що уповноважує його підписувати від імені схваленої організації сертифікати передачі до експлуатації в межах обмежень, визначених у такому сертифікаційному повноваженні.

**Практичний досвід ТО** - означає практичне виконання завдань з ТО ПС, які практично експлуатуються авіакомпаніями, організаціями експлуатуючими повітряні таксі, організаціями, що надають інші авіаційні послуги, і т.п.

## ІХ. Нормативні посилання та пов'язані документи

1. Повітряний Кодекс України;
2. Закон України «Про звернення громадян»;
3. Положення про Державну авіаційну службу України, затверджене постановою Кабінету Міністрів України від 08 жовтня 2014 року № 520;
4. Выдача свидетельств авиационному персоналу (Приложение 1 к Конвенции о международной гражданской авиации);
5. Правила аэронавигационного обслуживания. Подготовка персонала (Дос 9868, затверджено Генеральним секретарем ІКАО та опубліковано з його санкції);
6. Руководство по созданию государственной системы выдачи свидетельств авиационному персоналу и управлению этой системой (Дос 9379, затверджено Генеральним секретарем ІКАО та опубліковано з його санкції);
7. Руководство по обучению. Часть D-1. Техническое обслуживание воздушных судов (техник/инженер/механик) (Дос 7192, затверджено Генеральним секретарем ІКАО та опубліковано з його санкції);
8. Авіаційні правила України «Підтримання льотної придатності повітряних суден та авіаційних виробів, компонентів і обладнання та схвалення організацій і персоналу, залучених до виконання цих завдань», затверджені наказом Державної авіаційної служби України від 06.03.2019 № 286, зареєстрованого в Міністерстві юстиції України 28.03.2019 за № 316/33287;
9. Наказ Державіаслужби від 01.06.2020 № 715 «Про затвердження Методичних рекомендацій щодо внесення рейтингів типу повітряних суден, які включаються до додатка «Національні права свідоцтва персоналу з технічного обслуговування повітряного судна (Part-66)» Форми 26 EASA»;
10. Положення про Апеляційну комісію Державної авіаційної служби України, затверджене наказом Державіаслужби від 25.11.2019 № 1621 Про утворення Апеляційної комісії Державіаслужби;
11. Постанова Кабінету Міністрів України від 28.09.1993 № 819 Про створення Державного спеціалізованого фонду фінансування загальнодержавних витрат на авіаційну діяльність та участь України у міжнародних авіаційних організаціях ( у редакції від 22 березня 2017 р. № 182);
12. Прийнятні методи відповідності (АМС) та керівний матеріал (GM) до процедур до Додатків 1-5 до АПУ, затверджені наказом Державіаслужби від 20.04.2021 № 625;
13. Процедура PR AML.A-002 «Пряме схвалення курсу підготовки на тип повітряного судна»;
14. Процедура PR AID.A-005 «Надання звільнення суб'єкту авіаційної діяльності від виконання окремих технічних або процедурних вимог авіаційних правил України»;
15. Процедура PR AML.B-001 «Процедура оцінювання ризику при наданні звільнень суб'єктам авіаційної діяльності від виконання окремих технічних або

процедурних вимог авіаційних правил України в частині сертифікації персоналу з технічного обслуговування».

## **Х. Призначення та мета**

Ця Процедура розроблена на підставі діючих нормативно-правових актів, що регулюють діяльність цивільної авіації України, з метою упорядкування взаємодії Заявника (юридична особа) з управлінням підтримання льотної придатності Державіаслужби з питань сертифікації персоналу з технічного обслуговування повітряних суден (Part-66).

## XI. Загальна інформація

### 11.1. Загальні положення

Державіаслужба становить в Україні компетентний орган у сфері підтримання льотної придатності повітряних суден, а також авіаційних виробів, компонентів та обладнання, призначених для встановлення на них, а також у сфері видачі відповідних документів всім зацікавленим організаціям та персоналу.

У рамках сертифікації персоналу з ТО ВСПТО Державіаслужби видає свідоцтва персоналу з технічного обслуговування повітряних суден Part-66 для ПС, які зазначені в пункті 11.2 цієї Процедури.

#### **Примітка:**

Системою сертифікації не охоплений персонал з технічного обслуговування: парашутів, дельтапланів, мотодельтапланів, паропланів, аматорських конструкцій, конструкцій зібраних з аматорських комплектів, компонентів повітряних суден, тощо.

### 11.2. Види свідоцтва Part-66

У відповідності до пункту 66.A.3 Part-66 встановлені наступні категорії свідоцтва персоналу з технічного обслуговування повітряних суден:

- категорія А;
- категорія В1;
- категорія В2;
- категорія В3;
- категорія В2L;
- категорія L;
- категорія С.

Категорії А та В1 поділяються на підкатегорії залежно від комбінації літаків та вертольотів, газотурбінних і поршневих двигунів.

Категорія L поділяється на наступні підкатегорії:

L1C - планери композитної конструкції,

L1 - планери,

L2C - мотопланери композитної конструкції та повітряні судна ELA1 композитної конструкції,

L2 - мотопланери та повітряні судна ELA1,

L3H - теплові аеростати,

L3G - газові аеростати,

L4H - теплові дирижаблі,

L4G - газові дирижаблі ELA2,

L5 - газові дирижаблі інші, ніж ELA2.

В2L застосовується для всіх повітряних суден, крім тих, які зазначені в групі 1, та поділяється на наступні «рейтинги систем»:

- системи зв'язку/ навігація (com/nav),

- приладові системи, автопілот,
- системи спостерігання,
- системи планера.

Організація з ТО може видати, в межах категорії, сертифікаційні повноваження до засвідчення лінійного та базового ТО ПС утримувачам свідоцтва Part-66 відповідно до вимог пункту 66.A.20 Part-66.

Згідно з підпунктом 145.A.30(i) Part-145, персонал, що засвідчує ТО компонентів, повинен виконувати вимоги Part-66. Оскільки вимоги в цій сфері не встановлені Part-66 – застосовуються національні вимоги.

### **11.3. Визнання свідоцтва, виданого державою-не членом ЄС**

Державіаслужба не визнає свідоцтва видані державою-не членом ЄС, а також не визнає кваліфікації, одержані в організаціях JAR/Part-145, якщо свідоцтво персоналу з ТО ПС було видане на підставі вимог правил певної держави (компетентною владою держави-не члена ЄС).

Персонал з ТО ПС, який хоче одержати свідоцтво Part-66, повинен виконати всі вимоги, що встановлені Part-66.

Наявний практичний досвід ТО ПС в організації з ТО, що не схвалена Державіаслужбою, може бути зарахований до загального досвіду ТО, за умови надання прийняттого, для Державіаслужби, доказу автентичності досвіду.

Індивідуальні випадки розглядаються Державіаслужбою при поданні заявки про видачу свідоцтва Part-66 за процедурою, описаною в Розділі XIII.

### **11.4. Визнання організацій з підготовки до ТО, схвалених державами-членами ЄС та безпосередньо EASA**

Державіаслужбою визнається підготовка, пройдена в організації Part-147, яка схвалена компетентним органом держави-члена ЄС або безпосередньо EASA.

Державіаслужбою визнаються також екзамени, складені в організації Part-147, або безпосередньо складені в компетентному органі держави-члена ЄС або їх комбінація.

Однак підготовка та екзамени, схвалені компетентними органами держав-членів ЄС за процедурою прямого схвалення, в цілому не визнаються, але можуть бути розглянуті індивідуально.

### **11.5. Дійсність національних кваліфікацій і свідоцтв Part-66**

Утримувачі національних свідоцтв персоналу з ТО ПС (виданих згідно з Part-66) втрачають повноваження до засвідчення ТО після закінчення їх термінів дії.

Усі обмеження, що внесені в наявне свідоцтво, будуть перенесені до свідоцтва Part-66, якщо разом із заявкою про конвертацію заявник не представить документи, що свідчать про складання відповідних екзаменів з базових модулів та набуття відповідного практичного досвіду.



Термін дії свідоцтва Part-66 становить п'ять років. Термін дії свідоцтва Part-66 продовжується Державіаслужбою за заявкою утримувача такого свідоцтва.

## **11.6. Зобов'язання та винятки**

### **Взаємний обмін інформацією**

З метою підвищення рівня безпеки авіації, компетентні органи здійснюють обмін всією необхідною інформацією.

Без упередження щодо компетенції держав-членів у разі виникнення потенційної загрози безпеці польотів, що стосується декількох держав-членів, пов'язані компетентні органи мають сприяти один одному щодо вживання необхідних заходів з нагляду.

### **Винятки**

У відповідності до статті 11 Повітряного кодексу України та пункті 66.В.30 Part-66 персонал з ТО ПС може бути звільнений від виконання окремих технічних або процедурних вимог Part-66, якщо буде визнано, що це необхідно в інтересах суспільства та не створює загрози безпеці цивільної авіації.

Процедура надання звільнень в галузі цивільної авіації зазначена в PR AID.A-005 «Надання звільнення суб'єкту авіаційної діяльності від виконання окремих технічних або процедурних вимог авіаційних правил України» та PR AML.B-001 «Процедура оцінювання ризику при наданні звільнень суб'єктам авіаційної діяльності від виконання окремих технічних або процедурних вимог авіаційних правил України в частині сертифікації персоналу з технічного обслуговування».

## **11.7. Повідомлення про зміни**

У випадку зміни ім'я та/або прізвища утримувача свідоцтва Part-66 повинен, не пізніше ніж у 30-ти денний термін, надати до Державіаслужби повідомлення у письмовому вигляді про зміни (особисто листом або факсом) разом з заповненою Частиною 1 Заявки (Форма 19 EASA) – «Дані заявника», а також необхідно надати документи, що засвідчують зміну прізвища (копію діючого паспорта, свідоцтва про одруження, тощо).

Для прискорення розгляду справи рекомендується також вказувати номер контактного телефону та електронної поштової адреси заявника.

Після отримання повідомлення, що відповідає вищевказаним критеріям, ВСПТО видає свідоцтво Part-66 із внесеними відповідними змінами на новому бланку.

В разі зміни громадянства заявник має надати заявку за Формою 19 EASA разом з копією документа, що засвідчує зміну громадянства.

У всіх випадках, свідоцтво Part-66, яке підлягало змінам, необхідно повернути до ВСПТО.

### **11.8. Видача дублікату свідоцтва Part-66**

У випадку втрати або крадіжки свідоцтва Part-66 необхідно подати Заявку (Форма 19 EASA). Дублікат свідоцтва Part-66 буде видано заявнику після попереднього надання у ВСПТО достовірної інформації про втрату або крадіжку такого свідоцтва (засвідчення втрати свідоцтва Part-66 від організації з ТО, в якій працює заявник (утримувач свідоцтва Part-66) та/або від правоохоронних органів). У разі, коли втрачений екземпляр свідоцтва Part-66 буде знайдено/повернено, утримувач зобов'язаний невідкладно передати його до ВСПТО.

#### **Примітка:**

У випадках описаних у пунктах 11.7 та 11.8 цього розділу Заявник повинен сплатити відповідні державні збори.

У випадку видачі дублікату, свідоцтво Part-66 друкується на бланку з серійним номером, відмінним від втраченого, та з новою датою (датою видачі дублікату), але номер свідоцтва Part-66 залишається незмінним.

## ХІІ. Видача свідоцтва Part-66

### 12.1. Загальні положення

Свідоцтво Part-66 є необхідною умовою, але не достатньою, для отримання повноважень персоналу, який засвідчує ТО, в організації з ТО.

Форма свідоцтва Part-66 відповідає Формі 26 EASA Доповнення VI до Part-66.

### 12.2. Заявка на видачу свідоцтва Part-66

Заявку на видачу свідоцтва Part-66 за Формою 19 EASA може подавати особа, якій виповнилося 18 років у відповідності до вимог пункту 66.A.15 Part-66.

Заявку належить подавати особисто або листом.

Заявник на видачу свідоцтва Part-66 повинен:

- довести наявність відповідного рівня базових знань;
- довести наявність необхідного практичного досвіду ТО;
- сплатити відповідний державний збір (може бути сплачений при отриманні свідоцтва Part-66 у разі позитивного результату розгляду поданої заявки та відповідних документів).

У зв'язку з вказаним вище, до заявки додаються оригінали або копії, завірені керівником з якості організації з ТО, в якій працює заявник, що засвідчують наявні знання і досвід, необхідні для видачі заявленої категорії свідоцтва Part-66: сертифікати, дипломи, документи, що підтверджують практичний досвід ТО, сертифікати визнання, що підтверджують рівень знань з відповідних предметів модулів згідно з Доповненням I до Part-66 та ін., а також копії навчальних програм у випадку бажання зарахування підготовки (екзаменів), що відрізняється від вимог Доповненням I до Part-66. На офіційному вебсайті ДАСУ за посиланням <https://avia.gov.ua/sertifikatsiya-personalu-z-tehnichnogo-obslugovuvannya-3/> знаходиться актуальна версія заявки на видачу свідоцтва, а також інструкція щодо її заповнення.

Сертифікація персоналу з технічного обслуговування

- Відділ Авіаційного Порталу (тестова експлуатація)
- Нормативно-правова база
- Відділ сертифікації персоналу з технічного обслуговування

**ЗАГАЛЬНА ІНФОРМАЦІЯ ДЛЯ ЗАЯВНИКІВ (ПРОЦЕДУРИ ДЛЯ ЗАЯВНИКІВ ПОРЯДОК, ФОРМИ ЗАЯВОК, ПЕРЕЛІКИ ДОКУМЕНТІВ)**

**> Персонал з технічного обслуговування повітряних суден (Part-66)**

**ЗАГАЛЬНА ІНФОРМАЦІЯ ДЛЯ ЗАЯВНИКІВ (ПРОЦЕДУРИ ДЛЯ ЗАЯВНИКІВ ПОРЯДОК, ФОРМИ ЗАЯВОК, ПЕРЕЛІКИ ДОКУМЕНТІВ)**

**> Вимоги до кандидата на отримання свідоцтва персоналу з технічного обслуговування повітряних суден (Part-66)**

**> Перелік документів, необхідних для отримання свідоцтва персоналу з технічного обслуговування повітряних суден (Part-66)**

- затовчена належним чином заявка про видачу свідоцтва (Форма 19 EASA Видання 3 (Form 19 Issue 3) відповідно до 66.A.10)
- Документи про складання екзаменів для підтвердження рівня знань з відповідних предметів модулів згідно з 66.A.22 та Доповненням I та IV до Part-66.
- Документи, що підтверджують наявність необхідного практичного досвіду, який визнається для заявленої категорії згідно з 66.A.30, а саме: персональна книга обліку практичного досвіду.
- Документи, які підтверджують підготовку на лип повітряного судна, у відповідності до 66.A.15 та Доповненням I до Part-66, у разі необхідності ввіснення світлини тилу ТС до свідоцтва.

Інструкція по заповненню Форми 19 EASA Видання 3 (Form 19 EASA Видання з EASA Form 19 Issue 3)

Інформаційний лист - роз'яснення щодо підтвердження практичного досвіду

### 12.3. Вимоги щодо базових знань

Заявник на видачу свідоцтва Part-66 або на розширення такого свідоцтва повинен підтвердити (шляхом екзаменування) рівень знань з відповідних базових модулів згідно з Доповненнями I та VII до Part-66.

Заявники, які вимагають скорочення загального досвіду, повинні завершити курс базової підготовки в організації, що схвалена згідно з Part-147.

Альтернативним шляхом є залучення документів про складання екзаменів з окремих модулів, що видані організацією Part-147 або компетентним органом.

Якщо заявник не надав документів з організації Part-147 або компетентного органу, на другому етапі аналізу виконання вимог в сфері базових знань інспектор ВСПТО може виконати процедуру зарахування екзаменів використовуючи представлені документи про освіту і затверджений Звіт про зарахування екзаменів.

### 12.4. Визнання базових знань

Згідно з підпунктом 66.A.25(c), а також пунктами 66.B.400 та 66.B.405 Part-66 існує можливість зарахування, в індивідуальному порядку, екзаменів, що складені заявником у минулому, замість складання екзаменів з модулів, зазначених у Доповненнях I та/або VII до Part-66. Зарахування екзаменів відбувається на підставі затвердженого Звіту про зарахування екзаменів.

Зарахування екзаменів замість складання екзаменів може виконати уповноважений інспектор ВСПТО, що розглядає дану справу, за зазначеною нижче процедурою.

Звіт про зарахування екзаменів є результатом порівняльного аналізу навчальних програм вищих та середніх технічних навчальних закладів, зокрема авіаційних, з числа випускників яких, набирається переважна більшість заявників на видачу свідоцтва Part-66.

Звіт відображає обсяг та рівень знань, що отримані в даному навчальному закладі по відношенню до обсягу та рівня знань, що вимагаються для заявленої категорії свідоцтва Part-66 Доповненнями I та/або VII до Part-66.

Звіт про зарахування екзаменів розробляється на підставі анкет, які були заповнені окремими навчальними закладами, а також навчальних програм, які складають офіційно визнані стандарти навчання в середніх і вищих навчальних закладах України.

Звіт про зарахування екзаменів схвалюється Головою Державіаслужби.

#### **Примітка:**

У всіх випадках, зарахування екзаменів замість складання екзамену з відповідного модулю можливе після порівняння обсягу підготовки з дисципліною відповідного модулю у Доповненнях I та/або VII до Part-66. Це особливо стосується випадків, не охоплених Звітом про зарахування екзаменів.

Державіаслужба може здійснити зарахування екзаменів лише у разі закінчення навчального закладу, що розташований на території України.

Зарахування екзаменів замість складання екзаменів, що вимагаються, здійснюється на підставі представлених заявником достовірних (оригінальних) документів про освіту, що підтверджують набуті базові теоретичні знання.

Обов'язок укомплектовування документів лежить на заявнику - допускаються копії документів завірені нотаріально, керівником з якості організації з ТО (або оригінали, що надається для перевірки у ВСПТО).

### **12.5. Вимоги щодо досвіду ТО**

Заявник повинен довести наявність відповідного практичного досвіду ТО ПС, що перебувають в експлуатації, який визначено в пунктом 66.A.30 Part-66.

Основним документом, що використовується під час оцінювання досвіду ТО є правильно заповнена персональна книга обліку практичного досвіду ТО (logbook і т.п).

У графі «тип ПС» належить максимально докладно зазначити назву типу ПС, а також типу двигуна(ів). Описання виконаних робіт має бути максимально докладне.

Якщо у взятому до розгляду проміжку часу заявник працював у декількох організаціях з ТО, кожна з них має надати окреме підтвердження досвіду ТО на окремих сторінках. У підтвердженні досвіду ТО належить чітко зазначити кількість місяців фактичного виконання ТО, а також період набуття такого досвіду.

Також досвід повинен бути задокументований у персональній книзі або у будь-якій іншій системі документації (яка може бути автоматичною) та містити принаймні наступні дані:

- a) номер за порядком;
- b) дата;
- c) місцезнаходження (місце виконання ТО);
- d) тип ПС або компоненту;
- e) реєстраційний № ПС (або серійний номер компоненту);
- f) вид ТО (базове, лінійне)/рейтинг (класу у відповідності до схвалення організації з ТО);
- g) використані привілеї;
- h) тип завдання (FOT, SGH, R/I, тощо);
- i) вид діяльності (підготовка, виконання, нагляд, тощо);
- j) АТА;
- k) виконана робота (детальне описання виконаного завдання);
- l) кількість часу (загальний час в годинах, що витрачений на виконання задокументованої діяльності);
- m) посилання на документацію з ТО (в якій зазначена діяльність, що була задокументована (поопераційна відомість, карта-наряд, тощо);
- n) примітка (за необхідності).

У додатку 2 до цієї Процедури наведено рекомендовану форму персональної книги обліку практичного досвіду ТО.

### Тривалість практичного досвіду

Документування загальної кількості 200 днів практичного досвіду ТО ПС є очікуваним для зарахування 1 року.

У залежності від заявленої категорії/підкатегорії свідоцтва Part-66, для підтвердження виконання вимог Part-66 стосовно практичного досвіду ТО ПС необхідно продемонструвати:

№ п/п	Досвід, що вимагається	Кількість днів практичного досвіду ТО ПС
1	6 місяців	100
2	1 рік	200
3	2 роки	400
4	3 роки	600
5	5 років	1000

### Примітка:

Задokumentований досвід ТО, що вимагається, не має бути меншим за відповідний календарний період (наприклад, документування 100 днів (6 місяців) у період 5 календарних місяців не підтверджує наявність 6-ти місячного досвіду, що вимагається).

У будь-якому випадку характер досвіду ТО ПС у відповідності до заявленої категорії/підкатегорії свідоцтва Part-66 є також необхідною умовою.

### Характер практичного досвіду

В залежності від категорії/підкатегорії свідоцтва Part-66, наступні види робіт вважаються відповідними для досвіду ТО: функціональні та експлуатаційні перевірки, обслуговування, пошук несправності, виконання ремонту, виконання модифікацій, заміна компоненту.

Практичний досвід має бути характерним для категорій/підкатегорій свідоцтва Part-66, що зазначені у пункті 66.A.20 Part-66. Це означає, що, наприклад, для категорії В1 приблизно 25% від загальної кількості практичного досвіду ТО повинні стосуватися електричних систем та заміни змінних блоків авіоніки, які потребують виконання простих перевірок для підтвердження їхньої експлуатаційної придатності, при виконанні лінійного/базового ТО, решта досвіду ТО повинна стосуватися конструкції ПС, силової установки та механічних систем.

Крім того, практичний досвід може бути продемонстрований на будь-якому ПС, якщо таке ПС відноситься до заявленої категорії/підкатегорії свідоцтва Part-66.

Підтвердженням характерного досвіду для категорії С є використання прав, як зазначено в підпунктах 66.A.30(3)-(5) Part-66. Таким чином, безпосереднє виконання робіт з ТО ПС не є досвідом відповідно до пункту 66.A.30 Part-66 для отримання категорії С.

Електричні системи та системи авіоніки означають наступне:

1) «Електричні системи» означає електричні джерела живлення ПС, систему розподілу для різних компонентів, що містяться на повітряному судні та відповідні з'єднувачі. Системи освітлення також включені в це визначення. При роботі з кабелями та з'єднувачами, які є частиною цих електричних систем, наступні типові завдання включені в права:

- перевірка цілісності ланцюга, ізоляції, способів з'єднання та тестування;
- обтискання та тестування безпайкових з'єднань;
- встановлення та видалення штепсельного роз'єму;
- методи захисту електропроводки.

2) Системи авіоніки означають системи ПС, що передають, оброблюють, відображують та/або зберігають аналогову або цифрову інформацію за допомогою ліній передачі даних, шин даних, коаксіальних кабелів, бездротового або іншого способу передачі даних, а також включають в себе компоненти систем та з'єднувачі. Приклади систем авіоніки, включають наступне:

- автопілот;
- зв'язок, локатор та навігація;
- прилади (див. примітку нижче);
- системи розважання в польоті;
- інтегрована модульна авіоніка (ІМА);
- системи бортового технічного обслуговування;
- інформаційні системи;
- електродистанційна система управління польотом («Fly-by-Wire-System» відноситься до АТА 27 «Управління польотом»);
- оптико-волоконні системи управління.

#### **Примітка:**

Прилади формально включені до прав утримувачів свідоцтв Part-66 категорії В2. Однак, ТО електромеханічних компонентів та компонентів системи повного та статичного тисків також може бути засвідчене утримувачем свідоцтва Part-66 категорії В1.

Простий тест означає перевірку, яка описана в схвалених даних ТО та задовольняє всім наступним критеріям:

Працездатність системи може бути перевірена за допомогою елементів управління ПС, вимикачів, обладнання вбудованого контролю (ВІТЕ), бортової системи ТО (СМС) або зовнішнього перевірного обладнання, яке не потребує спеціальної підготовки.

Результат тестів є особливим показником типу "придатний-не придатний" або параметром, котрий може бути певним значенням або значенням в межах інтервалу допустимих величин. Не допускається тлумачення результатів тесту або взаємозалежність різних значень.

Тест не передбачає більше 10 дій, описаних в схвалених даних ТО (не включаючи ті, які потрібні для попередньої підготовки ПС до тестування, тобто

встановлення ПС на підйомники, випуск закрилків тощо, або повернення ПС до початкового стану).

Натискання тумблера управління або кнопки та читання відповідних результатів можна розглядати як один крок, навіть якщо в даних ТО це вказано окремо.

Пошук несправності означає процедури і дії, необхідні для визначення основної причини виникнення дефекту або відмови з використанням схвалених даних ТО. Це може включати використання обладнання вбудованого контролю або зовнішнього перевірконого обладнання.

Умовою включення рейтингу типу ПС до свідоцтва Part-66 є успішне завершення підготовки на відповідний тип у організації Part-147 та/або організації, схваленій ДАСУ.

Підготовка на тип ПС повинна складатися з теоретичної та практичної частини. Крім того, для першого типу ПС в категорії/підкатегорії вимагається успішне завершення підготовки на робочому місці відповідно до положень п. 6 Доповнення III до Part-66

З метою внесення рейтингу типу ПС до свідоцтва Part-66 заявник повинен надати відповідні документи.

Процедура включення типу ПС до свідоцтва Part-66 викладена у Розділах XIV та XVIII цієї Процедури.

## **12.6. Скарги та пропозиції щодо видачі свідоцтва Part-66**

Процедура подання скарг та/або пропозицій щодо видачі свідоцтва Part-66 зазначена в п. 19.5 цієї Процедури.



## ХІІІ. Конвертація у свідоцтво Part-66

### 13.1. Загальні положення

Згідно із пунктом 66.A.70 Part-66 компетентний орган виконує конвертацію свідоцтв персоналу з ТО ПС, що видані згідно з вимогами Part-66. Конвертація не стосується свідоцтв персоналу з ТО ПС, інших ніж літаки та вертольоти.

Конвертація свідоцтв персоналу з ТО ПС виконується:

- для персоналу з ТО ПС, що використовуються в комерційному повітряному транспорті, з максимальною злітною масою понад 5700 кг – з 01.01.2012;
- для персоналу з ТО ПС, що використовуються в комерційному повітряному транспорті, з максимальною злітною масою 5700 кг або менше – з 01.01.2014;
- для персоналу з ТО ПС, що не використовуються в комерційному повітряному транспорті, з максимальною злітною масою 5700 кг або менше – з 01.01.2016.

На конвертацію національних кваліфікацій має право весь персонал з ТО ПС, який в день застосування в Україні вимог Part-66, мав діюче свідоцтво персоналу з ТО, що видане згідно з вимогами національного законодавства, що діяли до набрання чинності стандарту Part-66 в Україні, а також користувався правами, які воно надавало, тобто засвідчував ТО ПС. При цьому обов'язковою є засада збереження набутих прав.

Такому персоналу компетентний орган, на підставі поданих заяв, видає свідоцтва Part-66 з індивідуально визначеними обмеженнями, що впливають з відмінностей в кваліфікаційних вимогах між національним законодавством, що діяло до набрання чинності стандарту Part-66 в Україні, і Part-66, згідно із схваленим Звітом про конвертацію для національних кваліфікацій.

Засада збереження набутих прав полягає у можливості всього персоналу з ТО ПС, після видачі свідоцтва Part-66, засвідчувати ті самі роботи з ТО, до засвідчення яких були надані права перед зміною вимог.

Для видачі конвертованого свідоцтва Part-66 з обмеженнями не вимагається жодних додаткових екзаменів. Проте, обмеження мають бути усунуті у випадку внесення змін до свідоцтва Part-66 для включення нової категорії/підкатегорії або для внесення нового рейтингу типу ПС, що вимагає включення до свідоцтва Part-66 нової категорії/підкатегорії.

Обмеження можливо усунути лише шляхом складання екзаменів з відповідних модулів, що зазначені у Звіті про конвертацію для національних кваліфікацій, в організаціях Part-147 або компетентних органах.

Після настання дат, зазначених вище, утримувачі відповідних свідоцтв персоналу з ТО ПС, що видані згідно з вимогами національного законодавства, що діяли до набрання чинності стандарту Part-66, і, можуть і надалі виконувати діяльність з ТО протягом зазначеного в них терміну дії, але до таких свідоцтв

не можуть бути внесені зміни.

Особи, що вперше заявляються на отримання відповідного свідоцтва персоналу з ТО ПС, після настання дат, зазначених вище, мають виконати всі вимоги, що зазначені у Part-66.

### **13.2. Заявка на конвертацію у свідоцтво Part-66**

Заявку на конвертацію національного свідоцтва персоналу з ТО ПС (ІСАО) можуть подавати всі особи, які в день введення в Україні Part-66 мали діючі свідоцтва ІСАО, а також користувалися правами, що були надані їм такими свідоцтвами, тобто виконували і засвідчували ТО ПС.

До заявки належить долучити копії, завірені відповідним чином, документів, які дозволять підтвердити інформацію, що зазначена заявником в самій заявці, а саме:

- національне свідоцтво персоналу з ТО ПС та додаток до нього;
- сертифікати про складання екзаменів в організації Part-147 (якщо стосується);
- повноваження до виконання та засвідчення ТО ПС;
- інші необхідні документи.

Заявник повинен особисто заповнити 2 перші сторінки заявки (Форма 19К ДАСУ), підтверджуючи власним підписом достовірність зазначеної інформації.

Заявка охоплює особові дані заявника, дані про наявне національне свідоцтво персоналу з ТО ПС, категорію свідоцтва Part-66, а також типи ПС, на які кандидат заявляється, а також перелік додатків. До заявки належить додати, заповнену відповідним чином, персональну книгу обліку практичного досвіду ТО (logbook і т.п.).

### **13.3. Звіт про конвертацію національних кваліфікацій для персоналу з ТО ПС**

Згідно з пунктами 66.V.300 та 66.V.305 Part-66 Державіаслужба може виконувати конвертацію, що передбачена в пункті 66.A.70 Part-66 у відповідності до Звіту про конвертацію для національних кваліфікацій.

Звіт про конвертацію для національних кваліфікацій розробляється задля виконання вказаних вище вимог на підставі аналізу відмінностей між Правилами видачі свідоцтв авіаційному персоналу в Україні та Part-66 та затверджується Головою Державіаслужби. Цей Звіт охоплює кваліфікаційні вимоги до кандидатів на отримання свідоцтв Part-66 та права, що визначені Правилами видачі свідоцтв авіаційному персоналу в Україні.

У результаті даного аналізу для кожного випадку визначено обмеження які вносяться до свідоцтва Part-66. Вони витікають з відмінностей в кваліфікаційних вимогах і правах, які пов'язані з категоріями свідоцтв в обох системах – національній та EASA.

У Звіті про конвертацію для національних кваліфікацій наведена таблиця усіх можливих варіантів конвертації категорій та спеціальностей національних свідоцтв персоналу з ТО ПС у відповідні категорії свідоцтва Part-66, а також

для кожного з випадків, згідно із пунктом 66.B.305 Part-66, визначено обсяг теоретичних базових знань (модулі та окремі теми), з яких належить скласти екзамен з метою усунення обмежень в конвертованому свідоцтві Part-66.

### **13.4. Видача конвертованого свідоцтва Part-66**

Призначений начальником ВСПТО інспектор аналізує виконання умов для видачі свідоцтва Part-66 шляхом конвертації.

На першому етапі перевіряється чи були діючими свідоцтво та повноваження до засвідчення ТО на день застосування Part-66. Це основна умова видачі свідоцтва Part-66 шляхом конвертації.

У випадку негативної відповіді на вказане вище питання, заявка надсилається до кандидата з інформацією про невиконання цієї умови.

На наступному етапі перевіряються надані разом із заявкою документи. Зокрема уважно аналізуються документи, що підтверджують повноваження на типи ПС:

- документи про проходження теоретичної підготовки та/або складання екзаменів на заявлені типи ПС;
- документи про проходження практичної підготовки на заявлені типи ПС;
- документи, що підтверджують безперервний досвід ТО заявлених типів ПС і т.п.

Якщо із доданих документів витікає, що заявник також виконав всі умови для знаття обмежень, що передбачаються Звітом про конвертацію національних кваліфікацій, то обмеження до свідоцтва Part-66 не вносяться.

Внесення рейтингу типу ПС до конвертованого свідоцтва Part-66 відбувається на підставі доданих до заявки на конвертацію відповідних документів. Без жодних застережень до свідоцтва Part-66 вносяться ті рейтинги типів ПС, які були наявні у свідоцтві персоналу з ТО ПС, що конвертується.

Рейтинги типів ПС, що обслуговувались у минулому, у відношенні до яких заявник втратив уповноваження до засвідчення ТО, враховуючи перерву в їх обслуговуванні та засвідченні, можуть бути також вписані до свідоцтва Part-66, але за умови підтвердження факту їх обслуговування у минулому на підставі однозначних записів в достовірних документах.

### **13.5. Усунення обмежень у конвертованому свідоцтві Part-66**

Видача свідоцтва Part-66 в результаті конвертації не вимагає складання будь-яких екзаменів. Однак, у випадку зміни категорії/підкатегорії свідоцтва Part-66, в першу чергу належить усунути обмеження, що внесені до чинного свідоцтва Part-66.

#### **Примітка:**

Обмеження з конвертованого свідоцтва Part-66 можливо усунути лише та винятково шляхом виконання вимог зазначених у Звіті про конвертацію національних кваліфікацій стосовно відповідної базової підготовки та досвіду

ТО.

Для усунення обмежень в конвертованому свідоцтві Part-66 у відповідності до Звітів про конвертацію національних кваліфікацій - 6 місяців досвіду з обмежень слід розуміти, як практичний досвід стосовно конкретних обмежень та у відповідності до прав, які надаються утримувачу свідоцтва Part-66 відповідною категорією.

Наприклад: для категорії В1 обмеження «За виключенням електричних систем та заміни блоків авіоніки» означає, що утримувач свідоцтва Part-66 повинен продемонструвати принаймні 6 місяців практичного досвіду ТО електричних систем, а також заміни блоків авіоніки при лінійному ТО, які потребують виконання простих перевірок для підтвердження їхньої експлуатаційної придатності. Досвід стосовно зняття/встановлення основних бортових батарей та бортових батарей допоміжної силової установки, заміни внутрішніх та зовнішніх вогнів, тощо, що є простими роботами, типовими для категорії А, не є прийнятним.

### **13.6. Скарги та пропозиції щодо конвертації у свідоцтво Part-66**

Процедура подання скарг та/або пропозицій щодо конвертації у свідоцтво Part-66 зазначена в п. 19.5 цієї Процедури.

## XIV. Внесення рейтингу типу ПС або групи до свідоцтва Part-66

### 14.1. Розширення повноважень на новий тип ПС

Утримувач свідоцтва Part-66, за умови виконання вимог пункту 66.A.45 Part-66, може звернутися з приводу включення до свідоцтва Part-66 змін щодо рейтингу типу ПС.

В залежності від групи ПС це може бути індивідуальний рейтинг типу ПС, рейтинг підгрупи виробника або рейтинг повної підгрупи, рейтинг повної групи, рейтинг «негерметизовані літаки з поршнеvim двигуном з максимальною злітною масою 2000 кг і менше», тощо.

Рейтинги типу ПС вносяться згідно з вимогами пунктів 66.A.45, 66.B.115 та Доповнення III до Part-66, а також згідно із Доповненням I до AMC/GM Part-66 і Методичних рекомендацій.

Якщо заявник подає документи на продовження або внесення змін до свідоцтва, внесені раніше індивідуальні рейтинги, групи, групи виробника перевіряються на відповідність вимогам діючих авіаційних правил та переліку типів ПС (Доповнення I до AMC/GM Part-66 і Методичні рекомендації). У разі наявності відмінностей до свідоцтва вносяться нові рейтинги, а саме:

Для категорії V1 або C:

- вертоліт з поршнеvim двигуном, повна група - конвертується в «повну підгрупу 2c» та додатково рейтинги типу ПС для вертольотів з одним поршнеvim двигуном, які містяться в групі 1;

- вертоліт з поршнеvim двигуном, група виробника - конвертується у відповідну «підгрупу виробника 2c» та додатково рейтинги типу ПС для вертольотів з одним поршнеvim двигуном, виробник яких міститься в групі 1;

- вертоліт з газотурбінним двигуном, повна група - конвертується в «повну підгрупу 2b» та додатково рейтинги типу ПС для вертольотів з одним газотурбінним двигуном, які містяться в групі 1;

- вертоліт з газотурбінним двигуном, група виробника - конвертується у відповідну «підгрупу виробника 2b» та додатково рейтинги типу ПС для вертольотів з одним газотурбінним двигуном, виробник яких міститься в групі 1;

- літак з одним поршнеvim двигуном - металева конструкція, повна група або група виробника - конвертується в «повну групу 3». Для свідоцтва V1 мають бути включені такі обмеження: літаки композитної конструкції, літаки дерев'яної конструкції та літаки з металевим трубним каркасом, обшитим тканиною;

- літак з декількома поршнеvim двигунами - металева конструкція, дерев'яна конструкція, повна група або група виробника - конвертується в «повну групу 3» та додатково рейтинги типу ПС для літаків з декількома поршнеvim двигунами, які/виробник яких містяться в групі 1. Для свідоцтва V1 мають бути включені такі обмеження: літаки композитної конструкції,

літаки дерев'яної конструкції та літаки з металевим трубним каркасом, обшитим тканиною;

- літак з одним поршнеvim двигуном - дерев'яна конструкція, повна група або група виробника - конвертується у «повну групу 3». Для свідоцтва В1 мають бути включені такі обмеження: літаки металевої конструкції, літаки композитної конструкції та літаки з металевим трубним каркасом, обшитим тканиною;

- літак з декількома поршневими двигунами - дерев'яна конструкція, повна група або група виробника - конвертується у «повну групу 3». Для свідоцтва В1 мають бути включені такі обмеження: герметизовані літаки, літаки металевої конструкції, літаки композитної конструкції та літаки з металевим трубним каркасом, обшитим тканиною;

- літак з одним поршнеvim двигуном - композитна конструкція, повна група або група виробника - конвертується в «повну групу 3». Для свідоцтва В1 мають бути включені такі обмеження: літаки металевої конструкції, літаки дерев'яної конструкції та літаки з металевим трубним каркасом, обшитим тканиною;

- літак з декількома поршневими двигунами - композитна конструкція, повна група або група виробника - конвертується в «повну групу 3». Для свідоцтва В1 мають бути включені такі обмеження: герметизовані літаки, літаки металевої конструкції, літаки дерев'яної конструкції та літаки з металевим трубним каркасом, обшитим тканиною;

- літак з газотурбінним двигуном - один двигун, повна група - конвертується в «повну підгрупу 2а» та додатково рейтинги типу ПС для літаків з одним турбогвинтовим двигуном, які не вимагають рейтингу типу ПС в попередній системі і знаходяться в групі 1;

- літак з газотурбінним двигуном - один двигун, група виробника - конвертується у відповідну «підгрупу виробника 2а» та додатково рейтинги типу ПС для літаків з одним турбогвинтовим двигуном виробника, які не вимагають рейтингу типу ПС в попередній системі і знаходяться в групі 1;

- літак з газотурбінним двигуном - декілька двигунів, повна група - конвертується в рейтинги типу ПС для літаків з декількома турбогвинтовими двигунами, які не вимагають рейтингу типу ПС в попередній системі.

Для категорії В2:

- літак – конвертується в «повну підгрупу 2а» і «повну групу 3» та додатково рейтинги типу ПС для літаків, які не вимагають рейтингу типу ПС в попередній системі і знаходяться в групі 1;

- вертоліт – конвертується в «повні підгрупи 2b і 2c» та додатково рейтинги типу ПС для вертольотів, які не вимагають рейтингу типу ПС в попередній системі і знаходяться в групі 1.

Для категорії С:

- літак – конвертується в «повну підгрупу 2а» і «повну групу 3» та додатково рейтинги типу ПС для літаків, які не вимагають рейтингу типу ПС в попередній системі і знаходяться в групі 1;

- вертоліт – конвертується в «повні підгрупи 2b і 2c» та додатково рейтинги типу ПС для вертольотів, які не вимагають рейтингу типу ПС в попередній системі і знаходяться в групі 1.

**Примітка:**

Можуть виникнути випадки, в яких одержання нових рейтингів типу ПС пов'язане з необхідністю також внесення зміни до свідоцтва Part-66 стосовно включення нової категорії/підкатегорії. У такому випадку належить виконати процедури, зазначені у Розділі XV цієї Процедури.

Внесення рейтингу типу ПС до свідоцтва Part-66 відбувається на підставі Доповнення I до АМС/GM Part-66 та Методичних рекомендацій. Вони періодично актуалізуються.

## 14.2. Вимоги до підготовки на тип ПС

У відношенні до ПС складної конструкції, оснащеного двигуном, внесення рейтингу типу ПС обумовлене проходженням підготовки та складання екзамену. Підготовка повинна складатися з теоретичного та практичного елементів. Крім того, включення першого рейтингу типу ПС у категорії/підкатегорії вимагає наявності завершеної підготовки на робочому місці. Така підготовка має бути пройдена в організації з ТО відповідно до схваленої програми, що відповідає вимогам п. 6 Доповнення III до Part-66.

У відношенні до ПС можливе внесення рейтингу типу після складання екзамену в організації Part-147 та доведення наявності необхідного практичного досвіду ТО цього типу ПС. Досвід документується у відповідних книгах, приклади яких розміщені на сайті Державіаслужби за посиланням <https://avia.gov.ua/sertifikatsiya-personalu-z-tehnichnogo-obslugovuvannya-3/>.

Щодо включення рейтингів, що базуються на демонстрації практичного досвіду: для підтвердження відповідності вимогам Part-66 використовуються відповідні «Книги обліку практичного досвіду...». Формат та зміст таких книг розміщені на сайті Державіаслужби за посиланням <https://avia.gov.ua/sertifikatsiya-personalu-z-tehnichnogo-obslugovuvannya-3/>.

Якщо категорія С в попередньому свідоцтві стосувалася ПС, яке не є великим, тобто ПС з Ммакс.зл. 5700 кг або менше (наприклад: Ан-2), в новому конвертованому свідоцтві, якщо таке судно кваліфіковане як ПС складної конструкції, оснащено двигуном, відкривається категорія С стосовно ПС складної конструкції, оснащеного двигуном, з включенням відповідного обмеження «Права категорії С обмежені повітряними суднами з Ммакс.зл. 5700 кг або менше».

У відношенні до свідоцтва Part-66 категорії А рейтинг типу ПС не вимагається за умови відповідності вимогам 145.A.35 Part-145.

Теоретична та практична підготовка повинна відповідати вимогам Доповненні III до Part-66.

**Примітка:** Для повітряних суден, щодо яких вимагається індивідуальний рейтинг ПС, відповідна підготовка на тип має бути розпочата та завершення протягом 3 років до внесення відповідного рейтингу у свідоцтво Part-66.

Підготовка на тип для категорії С повинна відповідати вимогам Доповнення III до Part-66.

Заявники на категорію С, які одержали кваліфікацію «академічним шляхом» повинні пройти підготовку на тип ПС за рівнем категорії В1 або В2. Від них не вимагається практична підготовка. Підготовки на наступні типи ПС можуть бути пройдені на рівні 1.

Підготовка на тип ПС має бути пройдена в організації Part-147. Згідно Part-66 дозволяється проходження підготовки на тип ПС в організаціях, які не мають схвалення згідно Part-147, наприклад в організаціях з ТО або у виробників ПС. Проте це вимагає попереднього схвалення програм(и) підготовки на тип ПС в УПЛП ДАСУ. Програма, а також процедури підготовки повинні бути розроблені згідно із стандартом, описаним в Part-66, а також у Процедурі PR AML.A-002.

**Примітка:**

Рівні та елементи підготовки на тип ПС визначені у Доповненні III до Part-66.

Обов'язковим є також врахування додаткових елементів, що витікають з технологічних змін.

### **14.3. Заявка на внесення рейтингу типу ПС до свідоцтва Part-66**

Внесення рейтингу типу ПС до свідоцтва Part-66 виконується за заявкою заявника, складеною за Формою 19 EASA. До заявки додається копія діючого свідоцтва Part-66, а також документи про завершення курсу підготовки та/або складання екзамену на заявлений тип ПС/практичний досвід, як зазначено в п. 66.A.45 та Доповненні III до Part-66.

### **14.4. Скарги та пропозиції щодо внесення рейтингу типу ПС або групи до свідоцтва Part-66**

Процедура подання скарг та/або пропозицій щодо внесення змін до свідоцтва Part-66 зазначена в п. 19.5 цього Керівництва.



## XV. Внесення змін до свідоцтва Part-66 для включення додаткової основної категорії або підкатегорії

### 15.1. Розширення повноважень на нову категорію/підкатегорію

Включення до свідоцтва додаткової основної категорії або підкатегорії, враховуючи різні обсяги та рівні базових знань, що вимагаються Part-66 (згідно з Доповненнями I та VII до Part-66), веде за собою необхідність зарахування екзаменів з відсутніх модулів або з окремих тем (підмодулів). Крім того, згідно з пунктом 66.B.110 Part-66 заявник повинен довести одержання практичного досвіду ТО ПС характерного для заявленої нової категорії/підкатегорії.

#### Примітка:

Досвід, що вимагається, повинен бути практичним досвідом, що характерний для заявленої категорії/під категорії та одержаний при ТО ПС, яке залишається в експлуатації.

Вимоги в сфері досвіду можуть бути зменшені на 50%, якщо заявник закінчив схвалений курс базової підготовки в організації Part-147, що відповідає обраній підкатегорії.

Таблиця кількості практичного досвіду ТО, що вимагається, при розширенні свідоцтва Part-66:

До Від	A1	A2	A3	A4	B1.1	B1.2	B1.3	B1.4	B2	B2L	B3
A1	—	6 місяців	6 місяців	6 місяців	2 роки	6 місяців	2 роки	1 рік	2 роки	1 рік	6 місяців
A2	6 місяців	—	6 місяців	6 місяців	2 роки	6 місяців	2 роки	1 рік	2 роки	1 рік	6 місяців
A3	6 місяців	6 місяців	—	6 місяців	2 роки	1 рік	2 роки	6 місяців	2 роки	1 рік	1 рік
A4	6 місяців	6 місяців	6 місяців	—	2 роки	1 рік	2 роки	6 місяців	2 роки	1 рік	1 рік
B1.1	Ніякого	6 місяців	6 місяців	6 місяців	—	6 місяців	6 місяців	6 місяців	1 рік	1 рік	6 місяців
B1.2	6 місяців	Ніякого	6 місяців	6 місяців	2 роки	—	2 роки	6 місяців	2 роки	1 рік	Ніякого
B1.3	6 місяців	6 місяців	Ніякого	6 місяців	6 місяців	6 місяців	—	6 місяців	1 рік	1 рік	6 місяців
B1.4	6 місяців	6 місяців	6 місяців	Ніякого	2 роки	6 місяців	2 роки	—	2 роки	1 рік	6 місяців
B2	6 місяців	6 місяців	6 місяців	6 місяців	1 рік	1 рік	1 рік	1 рік	—	—	1 рік
B2L	6 місяців	6 місяців	6 місяців	6 місяців	1 рік	1 рік	1 рік	1 рік	1 рік	—	1 рік
B3	6 місяців	Ніякого	6 місяців	6 місяців	2 роки	6 місяців	2 роки	1 рік	2 роки	1 рік	—

Всі випадки розширення свідоцтва Part-66 на нову категорію/підкатегорію разом із переліком модулів (або окремих тем), що вимагаються для доповнення, приведено в нижченаведених таблицях.

#### Примітка:

Екзамени з усіх модулів, що вимагаються для розширення свідоцтва Part-66 на нову категорію або підкатегорію, проводяться схваленою організацією Part-147 або компетентним органом.

<b>Категорія, що додається</b>	<b>Наявна категорія</b>	Екзамени, що вимагаються, з модулів:
<b>Категорія, що додається: А</b>		
<b>A1</b>	<b>A2</b>	11A, 15.
	<b>A3</b>	11A, 17A.
	<b>A4</b>	11A, 15, 17A.
	<b>B1.2</b>	11A, 15.
	<b>B1.3</b>	11A, 17A.
	<b>B1.4</b>	11A, 15, 17A.
	<b>B2</b>	6, 7A, 11A, 15, 17A.
	<b>B3</b>	7A, 9A, 11A, 15, 17A
<b>A2</b>	<b>A1</b>	11B, 16.
	<b>A3</b>	11B, 16, 17A.
	<b>A4</b>	11B, 17A.
	<b>B1.1</b>	11B, 16.
	<b>B1.3</b>	11B, 16, 17A.
	<b>B1.4</b>	11B, 17A.
	<b>B2</b>	6, 7A, 11B, 16, 17A.
	<b>B3</b>	7A, 11B, 17A.
<b>A3</b>	<b>A1</b>	12.
	<b>A2</b>	12, 15.
	<b>A4</b>	15.
	<b>B1.1</b>	12.
	<b>B1.2</b>	12, 15.
	<b>B1.4</b>	15.
	<b>B2</b>	6, 7A, 12, 15.
	<b>B3</b>	7A, 9A, 12, 15
<b>A4</b>	<b>A1</b>	12, 16.
	<b>A2</b>	12.
	<b>A3</b>	16.
	<b>B1.1</b>	12, 16.
	<b>B1.2</b>	12.
	<b>B1.3</b>	16.
	<b>B2</b>	6, 7A, 12, 16.
	<b>B3</b>	7A, 12.

<b>Наявна категорія</b>	Екзамени, що вимагаються, з модулів:
<b>Категорія, що додається: B1.1</b>	
<b>A1</b>	1, 2, 3, 4, 5, 6, 7A, 8, 9A, 10, 11A, 15, 17A.
<b>A2</b>	1, 2, 3, 4, 5, 6, 7A, 8, 9A, 10, 11A, 15, 17A.
<b>A3</b>	1, 2, 3, 4, 5, 6, 7A, 8, 9A, 10, 11A, 15, 17A.
<b>A4</b>	1, 2, 3, 4, 5, 6, 7A, 8, 9A, 10, 11A, 15, 17A.
<b>B1.2</b>	5, 11A, 15.
<b>B1.3</b>	11A, 17A.
<b>B1.4</b>	5, 11A, 15, 17A.

<b>B2</b>	2, 6, 7A, 11A, 15, 17A.
<b>B3</b>	1, 2, 3, 4, 5, 6, 7A, 8, 9A, 10, 11A, 15, 17A.
<b>Категорія, що додається: B1.2</b>	
<b>A1</b>	1, 2, 3, 4, 5, 6, 7A, 8, 9A, 10, 11B, 16, 17A.
<b>A2</b>	1, 2, 3, 4, 5, 6, 7A, 8, 9A, 10, 11B, 16, 17A.
<b>A3</b>	1, 2, 3, 4, 5, 6, 7A, 8, 9A, 10, 11B, 16, 17A.
<b>A4</b>	1, 2, 3, 4, 5, 6, 7A, 8, 9A, 10, 11B, 16, 17A.
<b>B1.1</b>	16.
<b>B1.3</b>	11B, 16, 17A.
<b>B1.4</b>	11B, 17A.
<b>B2</b>	2, 6, 7A, 11B, 16, 17A.
<b>B3</b>	1, 2, 3, 4, 5, 6, 7A, 8, 9A, 10, 11B, 16, 17A.
<b>Категорія, що додається: B1.3</b>	
<b>A1</b>	1, 2, 3, 4, 5, 6, 7A, 8, 9A, 10, 12, 15
<b>A2</b>	1, 2, 3, 4, 5, 6, 7A, 8, 9A, 10, 12, 15
<b>A3</b>	1, 2, 3, 4, 5, 6, 7A, 8, 9A, 10, 12, 15
<b>A4</b>	1, 2, 3, 4, 5, 6, 7A, 8, 9A, 10, 12, 15
<b>B1.1</b>	12.
<b>B1.2</b>	5, 12, 15.
<b>B1.4</b>	5, 15.
<b>B2</b>	2, 6, 7A, 12, 15.
<b>B3</b>	1, 2, 3, 4, 5, 6, 7A, 8, 9A, 10, 12, 15
<b>Категорія, що додається: B1.4</b>	
<b>A1</b>	1, 2, 3, 4, 5, 6, 7A, 8, 12, 16.
<b>A2</b>	1, 2, 3, 4, 5, 6, 7A, 8, 12, 16.
<b>A3</b>	1, 2, 3, 4, 5, 6, 7A, 8, 12, 16, 17A.
<b>A4</b>	1, 2, 3, 4, 5, 6, 7A, 8, 12, 16.
<b>B1.1</b>	12, 16.
<b>B1.2</b>	12.
<b>B1.3</b>	16.
<b>B2</b>	2, 6, 7A, 12, 16.
<b>B3</b>	1, 2, 3, 4, 5, 6, 7A, 8, 9A, 10, 12, 16
<b>Категорія, що додається: B2</b>	
<b>A1</b>	1, 2, 3, 4, 5, 6, 7A, 8, 9A, 10, 13, 14.
<b>A2</b>	1, 2, 3, 4, 5, 6, 7A, 8, 9A, 10, 13, 14.
<b>A3</b>	1, 2, 3, 4, 5, 6, 7A, 8, 9A, 10, 13, 14.
<b>A4</b>	1, 2, 3, 4, 5, 6, 7A, 8, 9A, 10, 13, 14.
<b>B1.1</b>	4, 5, 13.
<b>B1.2</b>	4, 5, 13, 14.
<b>B1.3</b>	4, 5, 13.
<b>B1.4</b>	4, 5, 13, 14.
<b>B3</b>	1, 2, 3, 4, 5, 6, 7A, 8, 9A, 10, 13, 14.

<b>Категорія, що додається: В3</b>	
<b>A1</b>	1, 2, 3, 4, 5, 6, 7В, 8, 9В, 10, 11С, 16.
<b>A2</b>	1, 2, 3, 4, 5, 6, 7В, 8, 9В, 10, 11С, 16.
<b>A3</b>	1, 2, 3, 4, 5, 6, 7В, 8, 9В, 10, 11С, 16.
<b>A4</b>	1, 2, 3, 4, 5, 6, 7В, 8, 9В, 10, 11С, 16.
<b>B1.1</b>	-
<b>B1.2</b>	-
<b>B1.3</b>	-
<b>B1.4</b>	-
<b>B2</b>	-
<b>Категорія, що додається: L1</b>	
<b>B1.2</b>	-
<b>B3</b>	-
<b>L1C</b>	4L, 6L
<b>L2</b>	-
<b>L2C</b>	4L, 6L, 7L
<b>L3H</b>	4L, 5L, 6L, 7L
<b>L3G</b>	4L, 5L, 6L, 7L
<b>L4H</b>	4L, 5L, 6L, 7L
<b>L4G</b>	4L, 5L, 6L, 7L
<b>L5</b>	-
<b>Категорія, що додається: L1C</b>	
<b>B1.2</b>	-
<b>B3</b>	-
<b>L1</b>	-
<b>L2</b>	6L, 8L
<b>L2C</b>	-
<b>L3H</b>	5L, 7L
<b>L3G</b>	5L, 7L
<b>L4H</b>	5L, 7L
<b>L4G</b>	5L, 7L
<b>L5</b>	-

<b>Категорія, що додається: L2</b>	
<b>B1.2</b>	-
<b>B3</b>	-
<b>L1</b>	8L
<b>L1C</b>	4L, 5L, 6L, 8L
<b>L2C</b>	4L, 6L
<b>L3H</b>	4L, 5L, 6L, 7L, 8L
<b>L3G</b>	4L, 5L, 6L, 7L, 8L
<b>L4H</b>	4L, 5L, 6L, 7L
<b>L4G</b>	4L, 5L, 6L, 7L
<b>L5</b>	-
<b>Категорія, що додається: L2C</b>	
<b>B1.2</b>	-
<b>B3</b>	-
<b>L1C</b>	8L
<b>L1</b>	8L
<b>L2</b>	-
<b>L3H</b>	5L, 7L, 8L
<b>L3G</b>	5L, 7L, 8L
<b>L4H</b>	5L, 7L
<b>L4G</b>	5L, 7L
<b>L5</b>	-
<b>Категорія, що додається: L3H</b>	
<b>L1</b>	9L
<b>L1C</b>	9L
<b>L2</b>	9L
<b>L2C</b>	9L
<b>L3G</b>	9L
<b>L4H</b>	-
<b>L4G</b>	9L
<b>L5</b>	9L
<b>Категорія, що додається: L3G</b>	
<b>L1</b>	10L

<b>L1C</b>	10L
<b>L2</b>	10L
<b>L2C</b>	10L
<b>L3H</b>	10L
<b>L4H</b>	10L
<b>L4G</b>	-
<b>L5</b>	-
<b>Категорія, що додається: L4H</b>	
<b>L1</b>	8L, 9L, 11L
<b>L1C</b>	8L, 9L, 11L
<b>L2</b>	9L, 11L
<b>L2C</b>	9L, 11L
<b>L3H</b>	8L, 11L
<b>L3G</b>	9L
<b>L4G</b>	9L
<b>L5</b>	9L
<b>Категорія, що додається: L4G</b>	
<b>L1</b>	8L, 10L, 11L
<b>L1C</b>	8L, 10L, 11L
<b>L2</b>	8L, 10L, 11L
<b>L2C</b>	8L, 10L, 11L
<b>L3H</b>	8L, 10L, 11L
<b>L3G</b>	8L, 11L
<b>L4H</b>	10L
<b>L5</b>	-
<b>Категорія, що додається: L5</b>	
<b>L1</b>	Вимоги для будь-яких знань для будь-якої підкатегорії B1, 8L (для B1.1 та B1.3), 10L, 11L
<b>L1C</b>	Вимоги для будь-яких знань для будь-якої підкатегорії B1, 8L (для B1.1 та B1.3), 10L, 11L
<b>L2</b>	Вимоги для будь-яких знань для будь-якої підкатегорії B1, 10L, 11L
<b>L2C</b>	Вимоги для будь-яких знань для будь-якої підкатегорії B1, 10L, 11L
<b>L3H</b>	Вимоги для будь-яких знань для будь-якої підкатегорії B1, 8L (для B1.1 та B1.3), 10L, 11L
<b>L3G</b>	Вимоги для будь-яких знань для будь-якої підкатегорії B1, 8L (для B1.1 та B1.3), 11L

<b>L4H</b>	Вимоги для будь-яких знань для будь-якої підкатегорії B1, 10L
<b>L4G</b>	Вимоги для будь-яких знань для будь-якої підкатегорії B1, 8L, 10L

### **15.2. Заявка на розширення свідоцтва Part-66**

Розширення свідоцтва Part-66 шляхом додавання нової категорії/підкатегорії виконується за заявкою, складеною за Формою 19 EASA. До заявки додається копія діючого свідоцтва, а також документи, що підтверджують рівень базових знань (згідно з пунктом 16.1), а також підтвердження одержання мінімального практичного досвіду ТО, що відповідає заявленій категорії/підкатегорії.

### **15.3. Видача розширеного свідоцтва Part-66**

У разі внесення змін до свідоцтва Part-66 для включення додаткової категорії або підкатегорії, в зміненому свідоцтві Part-66 вказується фактична дата його видачі, а також новий термін дії, натомість зберігаються усі попередні дати внесених рейтингів ПС.

### **15.5. Скарги та пропозиції щодо внесення змін до свідоцтва Part-66 для включення додаткової основної категорії або підкатегорії**

Процедура подання скарг та/або пропозицій щодо внесення змін до свідоцтва Part-66 зазначена в п. 19.5 цієї Процедури.

## XVI. Продовження терміну дії свідоцтва Part-66

### 16.1. Продовження терміну дії свідоцтва Part-66

Свідоцтво персоналу з ТО ПС втрачає чинність після п'яти років від дня його видачі, внесення змін або останнього продовження терміну дії.

З метою продовження терміну дії свідоцтва Part-66, утримувач заповнює відповідні частини заявки (Форма 19 EASA) і представляє її разом з копією свідоцтва Part-66 до Державіаслужби.

#### **Примітка:**

Згідно з GM до пункту 66.B.120 Part-66 не перевіряється чи утримувач свідоцтва Part-66 має актуальний практичний досвід ТО (6 місяців на відповідному типі ПС впродовж 24 місяців), оскільки це є лише умовою збереження дійсності повноваження до ТО, що видано організацією Part-145.

Якщо записи в особовій справі утримувача свідоцтва Part-66, що зберігається в Державіаслужбі, відрізняються від записів в наданому свідоцтві, то Державіаслужба в такому випадку:

- досліджує причини таких розбіжностей і може відмовити у продовженні терміну дії свідоцтва Part-66;
- інформує про цей факт утримувача свідоцтва Part-66 та відповідну організацію з ТО (Part-145 або Part-M/F), а також, якщо це є необхідним, виконує дії на підставі пункту 66.B.500 Part-66 направлені до анулювання, призупинення або зміни даного свідоцтва (у разі встановлення факту, що заявник здійснював або був причетний до здійснення дій, зазначених в цьому пункті).

### 16.2. Припинення дії свідоцтва Part-66

У випадку коли утримувач свідоцтва Part-66 не звернувся до Державіаслужби з приводу продовження його терміну дії, свідоцтво Part-66 втрачає чинність після вказаної в ньому дати (терміну дії).

У такому випадку утримувач свідоцтва Part-66 має повернути його до Державіаслужби впродовж 6 місяців від дати закінчення терміну дії. Неповорнення свідоцтва Part-66 до Державіаслужби не впливає на втрату його чинності.

Після 6 місяців з дня закінчення терміну дії свідоцтво Part-66 вилучається з реєстру, що ведеться Державіаслужбою та номер такого свідоцтва Part-66 не може бути використаний повторно.

Всі сертифікаційні повноваження (повноваження до засвідчення ТО), що витікають з виданого свідоцтва Part-66, втрачають чинність в момент закінчення терміну дії такого свідоцтва.



### 16.3. Відновлення дії свідоцтва Part-66

Відновлення чинності свідоцтва Part-66 може мати місце у ситуації, коли його чинність була раніше призупинена або воно втратило чинність після закінчення п'яти років з дня видачі чи внесення змін, або з дня останнього продовження терміну дії. При цьому період з дня втрати чинності або з дня призупинення дії свідоцтва Part-66 не перевищує 6 місяців.

#### **Примітка:**

Свідоцтво Part-66, яке не було чинним більше ніж 6 місяців не відновлюється. Подальше отримання свідоцтва Part-66 можливе лише через процедуру первинного отримання свідоцтва Part-66 (Розділ XIII цієї Процедури).

У випадку відновлення чинності свідоцтва Part-66 категорія, внесенні рейтинги типу ПС, обмеження (за наявності) залишаються ті ж, що були внесені у свідоцтво Part-66, до якого застосовується процедура відновлення.

Основною умовою видачі свідоцтва Part-66 через процедуру відновлення чинності є наявність 6 місяців практичного досвіду ТО ПС, що перебуває в експлуатації, впродовж останнього року перед датою подачі заявки про відновлення чинності такого свідоцтва. Під 6 місяцями практичного досвіду ТО ПС розуміється принаймні 100 днів практичного досвіду ТО ПС, задокументованого персональною книгою обліку практичного досвіду ТО.

### 16.4. Скарги та пропозиції щодо продовження терміну дії свідоцтва Part-66

Процедура подання скарг та/або пропозицій щодо продовження терміну дії свідоцтва Part-66 зазначена в пунктом 19.5 цієї Процедури.

## **XVII. Анулювання, призупинення дії та обмеження прав наданих свідоцтвом Part-66**

### **17.1. Випадки анулювання, призупинення дії та обмеження прав наданих свідоцтвом Part-66**

Згідно із пунктом 66.B.500 Part-66 Державіаслужба анулює, призупиняє дію свідоцтва Part-66 або обмежує надані ним права, у разі виявлення випадку, який стосується безпеки авіації, або незаперечного встановлення факту, що особа здійснювала або була причетною до здійснення таких дій:

1) отримання свідоцтва Part-66 та/або сертифікаційних повноважень на підставі сфальсифікованих документів;

2) невиконання необхідного ТО та неповідомлення про цей факт організації або особі, яка замовила таке ТО;

3) невиконання необхідного ТО за результатами власного огляду та неповідомлення про цей факт організації або особі, для якої мало проводитися таке ТО;

4) недбале ТО;

5) фальсифікація документації про ТО;

6) свідомо видача сертифіката передачі до експлуатації, коли ТО, зазначене в цьому сертифікаті, не було виконано або без перевірки виконання такого ТО;

7) виконання ТО або видача сертифіката передачі до експлуатації в стані алкогольного чи наркотичного сп'яніння;

8) видача сертифіката передачі до експлуатації з порушенням вимог Part-66.

Державіаслужба також анулює свідоцтво Part-66 у випадку його неповернення до Державіаслужби в разі призупинення його дії або для внесення обмежень.

Державіаслужба також призупиняє дію свідоцтва Part-66 на визначений термін у випадку виконання процедури його анулювання.

В будь-якому випадку утримувачу повідомляється про дії щодо санкції до нього в період, зазначений в пунктах 17.2, 17.3, 17.4 цієї Процедури з метою надання йому часу для апелювання.

### **17.2. Анулювання свідоцтва Part-66**

Завершенням процедури анулювання свідоцтва є наказ, підписаний Головою Державіаслужби, який розміщується на офіційному сайті Державіаслужби.

Про анулювання свідоцтва Державіаслужба інформує утримувача такого свідоцтва у письмовій формі де обґрунтовано рішення Державіаслужби, а також утримувачу надається копія наказу про анулювання його свідоцтва.

Після закінчення процедури анулювання, анульоване свідоцтво Part-66 вилучається з реєстру, що ведеться Державіаслужбою, а всі документи, що

обґрунтовують його анулювання додаються до особової справи утримувача.

Утримувач має повернути анульоване свідоцтво Part-66 до Державіаслужби, після чого це свідоцтво додається до його особової справи.

**Примітка:**

Неповернення свідоцтва Part-66 не впливає на процедуру його анулювання.

### **17.3. Призупинення дії свідоцтва Part-66**

У кожному випадку, перед початком процедури призупинення дії свідоцтва Part-66 Державіаслужба повідомляє його утримувача про це щонайменше за 7 календарних днів перед очікуваною датою завершення процедури призупинення. Повідомлення надається у письмовій формі та повинно містити докладне обґрунтування рішення Державіаслужби, а також інформацію про можливості відкликання цього рішення.

Призупинене свідоцтво Part-66, що знаходиться в утримувача, на період призупинення повертається до Державіаслужби в термін 7 календарних днів від дати отримання його утримувачем повідомлення про призупинення дії його свідоцтва Part-66 та зберігається в його особовій справі.

**Примітка:**

Неповернення свідоцтва Part-66 спричиняє введення в дію процедури анулювання такого свідоцтва, зазначену у пункті 18.2 цієї Процедури.

### **17.4. Обмеження прав наданих свідоцтвом Part-66**

У кожному випадку, перед початком процедури обмеження прав, наданих свідоцтвом Part-66 Державіаслужба повідомляє його утримувача про це щонайменше за 7 календарних днів перед очікуваною датою завершення процедури обмеження прав наданих свідоцтвом Part-66. Повідомлення надається у письмовій формі та повинно містити докладне обґрунтування рішення Державіаслужби, а також інформацію про можливості відкликання цього рішення.

Свідоцтво Part-66, що знаходиться в утримувача, повертається до Державіаслужби України для внесення обмежень в термін 7 календарних днів від дати отримання його утримувачем повідомлення про обмеження прав, наданих свідоцтвом Part-66.

**Примітка:**

Неповернення свідоцтва Part-66 спричиняє введення в дію процедури його анулювання, зазначену у п. 17.2 цієї Процедури.

### **17.5. Скарги та пропозиції щодо анулювання, призупинення дії та обмеження прав наданих свідоцтвом Part-66**

Процедура подання скарг та/або пропозицій щодо анулювання, призупинення дії та обмеження прав наданих свідоцтвом Part-66 зазначена в пункті 18.5 цієї Процедури.

## XVIII. Процедури для компетентного органу

### 18.1. Отримання заявки на конвертацію/видачу/продовження/внесення змін до свідоцтва Part-66

Подані заявки на конвертацію/видачу/продовження/внесення змін до свідоцтва Part-66 та додані документи спочатку реєструються в Державіаслужбі, після чого надходять до ВСПТО. У випадках, коли Державіаслужба працює у дистанційному режимі, особливо в умовах непереборної сили (воєнний стан, карантинні обмеження, стихії, лиха, тощо) рекомендується документи подавати в електронному вигляді (скановані документи у форматі pdf) на адресу [vdz@avia.gov.ua](mailto:vdz@avia.gov.ua).

Заявку та відповідні документи щодо конвертації/видачі/продовження/внесення змін до свідоцтва Part-66 рекомендовано подавати до Державіаслужби за 60 днів до очікуваної дати отримання такого свідоцтва.

Максимальний час від дня отримання заявки з комплектом необхідних документів призначеним інспектором до конвертації/видачі/продовження/внесення змін до свідоцтва Part-66 або надання заявнику переліку невідповідностей становить 30 календарних днів.

Всі заявки на конвертацію/видачу/продовження/внесення змін до свідоцтва Part-66 розглядаються в послідовності отримання інспектором відповідно до схеми, що зазначена у додатку 1 до цієї Процедури.

### 18.2. Опрацювання заявки на конвертацію/видачу/продовження/внесення змін до свідоцтва Part-66

Після отримання заявки подана заявка з комплектом документів перевіряється на комплектність, тобто чи були додані всі необхідні документи, сертифікати/свідоцтва, рекомендації і т.д.

Якщо оформлення заявки не відповідає вимогам (не вказана та/або не вірно вказана інформація в застосованих формах наданих документів, надані копії документів не завірнені та/або не вірно завірнені, тощо), заявник повинен усунути невідповідності протягом 7 днів з дня отримання повідомлення.

Якщо невідповідності не усуваються впродовж 7 днів з дня отримання повідомлення та/або не можуть бути усунуті впродовж 7 днів (відсутня підготовка на тип ПС, недостатня кількість досвіду ТО, тощо) - заявка відхиляється.

Про виявлені невідповідності заявник може бути поінформований поштою (друкованим листом, e-mail) або при розмові по телефону.

У разі відхилення заявки – інспектор готує проект листа щодо результатів розгляду заявки із встановленими невідповідностями. Підписаний лист реєструється в ДАСУ та направляється заявникові електронною поштою або поштовою службою (у разі надання надання документів у паперовому вигляді).

У разі позитивного розгляду заявки та поданих документів, підписане свідоцтво Part-66 заноситься до журналу «Журнал обліку видачі свідоцтв персоналу з технічного обслуговування повітряних суден».

Довідка на сплату державного збору готується призначеним інспектором ВСПТО після того, як відповідне свідоцтво Part-66 підписане та записане до зазначеного вище журналу, але при умові, що заявник зазначив свою електронну адресу в наданій Формі 19 EASA/К ДАСУ. Призначений інспектор відділу бюджетного фінансування оформлює рахунок-фактуру за відповідною довідкою та, шляхом електронного листування, надсилає відповідний рахунок фактуру заявнику. Крім того, інспектор, який розглядав відповідну заявку інформує заявника про виготовлене свідоцтво Part-66 та умови його отримання.

### **Примітка:**

У разі первинної видачі свідоцтва Part-66 (або конвертації у свідоцтво Part-66) - номер свідоцтва Part-66 присвоюється ЄІС ДАСУ автоматично.

У разі внесення змін до існуючого свідоцтва Part-66 (або продовженні терміну його дії) – номер залишається не змінним.

У разі анулювання свідоцтва Part-66 - номер такого свідоцтва ніколи повторно не використовується.

У разі внесення будь-яких змін до свідоцтва Part-66 або продовження терміну його дії, в зміненому (продовженому) свідоцтві Part-66 вказується фактична дата його видачі, а також новий термін дії, натомість зберігаються усі попередні дати отримання рейтингів типу ПС, але вказується нова дата у разі внесення нового рейтингу типу ПС і ця дата стосується лише цього рейтингу ПС.

З метою своєчасного оформлення довідки на сплату державного збору, заявник має зазначати свою електронну адресу щоразу при наданні заявки на видачу/продовження/конвертацію/внесення змін. У разі ненадання інформації стосовно електронної адреси заявником, довідка на сплату держзбору не оформлюється та, відповідно, інформація про виготовлене свідоцтво Part-66 заявнику не надається. В такому разі, заявник має самостійно вийти на зв'язок з ВСПТО та надати свою електронну адресу для оформлення довідки на сплату держзбору.

### **18.3. Отримання свідоцтва Part-66 заявником**

Запис на отримання свідоцтва Part-66 можливий після надходження від відділу бюджетного фінансування до ВСПТО підтвердження про сплату відповідного державного збору.

Заявник отримує свідоцтво Part-66 особисто після пред'явлення посвідчення особи (паспорт, водійські права тощо) та повернення попереднього свідоцтва персоналу з ТО ПС (якщо стосується). У разі подачі документів в електронному вигляді, оригінали та/або завірені копії, що були підставою для прийняття відповідного рішення щодо свідоцтва Part-66, необхідно надати в Державіаслужбу при отриманні свідоцтва.

Заявник повинен підписати свідоцтво Part-66 та розписатися за його отримання у відповідному журналі (Журнал обліку видачі/продовження/внесення змін до свідоцтва Part-66 персоналу з ТО ПС) .

#### **18.4. Відновлення дії свідоцтва Part-66**

Відновлення чинності свідоцтва Part-66 виконує Державіаслужба, за заявкою.

З метою відновлення чинності свідоцтва Part-66 заявник заповнює заявку (Форма 19 EASA) і представляє її до Державіаслужби.

Якщо свідоцтво Part-66 було обмежене/призупинене/анульоване з причин, зазначених в пункті 17.1 цієї Процедури, відновлення (за відповідною заявкою заявника) може мати місце після скликання наради (комісії, до складу якої входять як начальники відділів УПЛП, так і сам заявник). На нараді обговорюються причини, що призвели до обмеження/призупинення/анулювання свідоцтва Part-66 та встановлюються умови відновлення такого свідоцтва. Результат наради фіксується в протокол (довільної форми) та копія протоколу надається заявнику разом із супровідним листом за підписом начальника УПЛП. Така нарада може проводитися у форматі відео-конференції.

#### **18.5. Скарги та пропозиції щодо видачі/конвертації/внесення змін/продовження терміну дії свідоцтва Part-66 та анулювання/призупинення дії/обмеження прав наданих свідоцтвом Part-66**

Згідно з пунктом 2 статті 20 Повітряного кодексу України «Скарга на дії уповноваженого органу з питань цивільної авіації та його посадових осіб може бути подана суб'єктом авіаційної діяльності протягом десяти днів з дня вчинення такої дії, а щодо оскарження рішення чи висновків – протягом десяти днів з дня отримання рішення чи висновку».

Скаржник – суб'єкт авіаційної діяльності, а також фізична особа, яка подає скаргу. Скарги подаються за наявності у скаржника, рішення або відмови у відновленні порушених прав з боку Державіаслужби. Подання скарги не зупиняє дії рішення, прийнятого Державіаслужбою.

Згідно з пунктом 3 статті 20 Повітряного кодексу України: «Для розгляду скарги на висновок про перевірку та дії посадових осіб за результатами перевірки керівник уповноваженого органу з питань цивільної авіації утворює апеляційну комісію, повноваження та строки діяльності якої визначається відповідним положенням».

Апеляційна комісія розглядає скарги, подані на адресу Державіаслужби в письмовій формі за підписом скаржника. Реєстрація скарг здійснюється відповідно до Інструкції з діловодства в Державній авіаційній службі України, затвердженої наказом Державіаслужби від 26.12.2018 № 1364 (зі змінами).

Розгляду не підлягають скарги від одного і того ж скаржника з одного і того ж питання, якщо вперше по скарзі було прийняте рішення. У разі, коли скаржник відізвав подану скаргу, розгляд скарги припиняється.

Порядок розгляду скарг зазначений у Положенні про Апеляційну комісію Державної авіаційної служби України, затвердженого наказом Державіаслужби від 25.11.2019 № 1621.

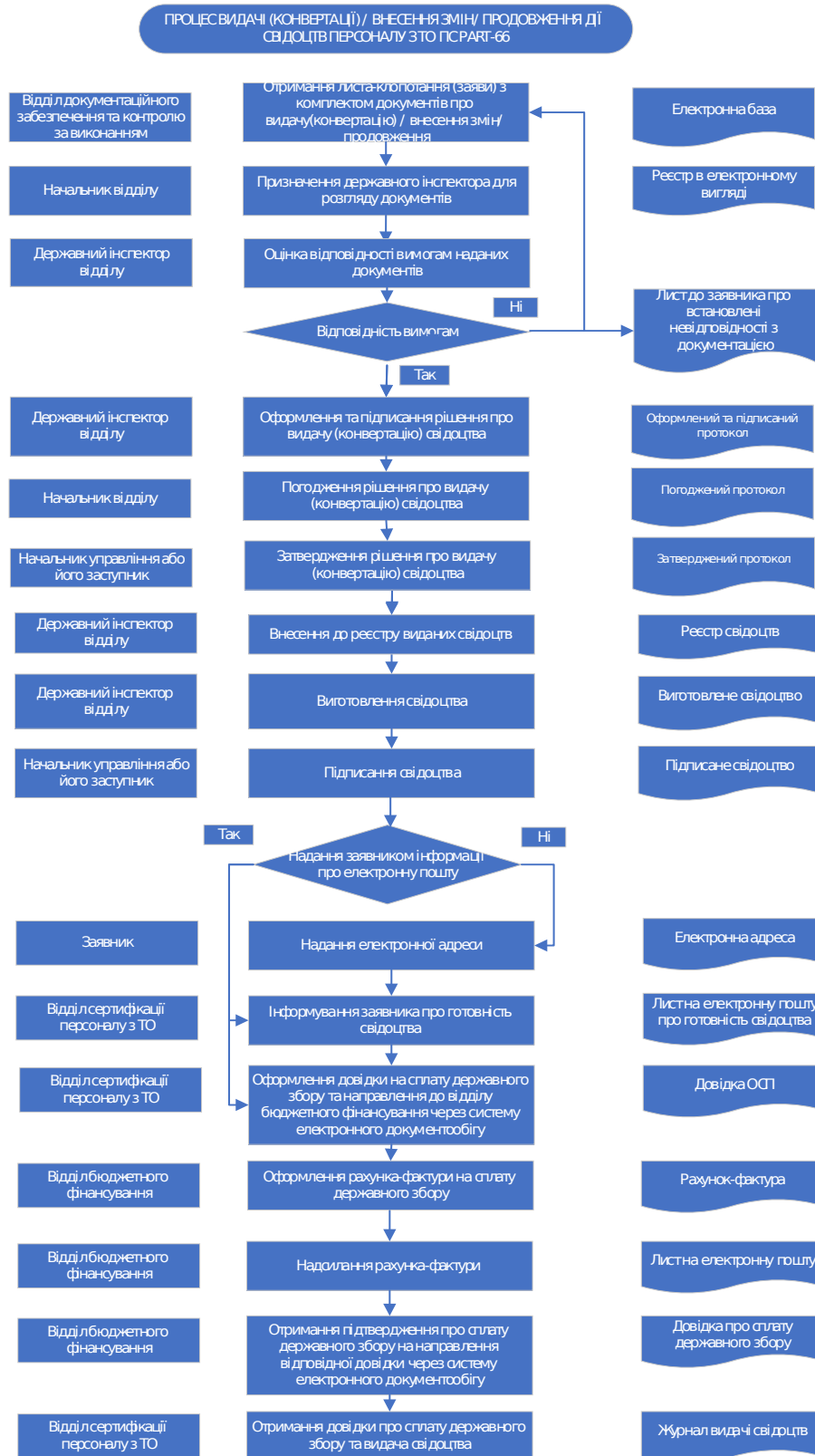
За рішеннями Апеляційної комісії Державіаслужба, у разі потреби, проводить коригувальні дії.

Пропозиції щодо анулювання, призупинення дії та обмеження прав наданих свідоцтвом Part-66 приймаються та розглядаються згідно із Законом України «Про звернення громадян».

**XIX. Додатки**

Додаток 1

**Схема процедури видачі (конвертації)/внесення змін/продовження дії свідоцтва Part-66**





**Персональна книга обліку практичного досвіду ТО/Individual Maintenance Experience Logbook**\_\_\_\_\_  
ПІБ/name and surname**1. Зміст/Contents**

1. Зміст/Contents.....
2. Обсяг та прийнятність/Scope and Applicability.....
3. Персональні данні/Personnel data.....
4. Інформація щодо персональної книги/Individual logbook data.....
- 4.1. Інструкція щодо заповнення книги/Logbook filling instructions.....
- 4.2. Записи в персональній книзі/Individual logbook records.....

**Персональна книга обліку практичного досвіду ТО/Individual Maintenance Experience Logbook**

ПІБ/name and surname

**2. Обсяг та прийнятність/Scope and Applicability**

Якщо Організація з ТО має намір видати або продовжити повноваження персоналу, який засвідчує ТО (C/S), та/або допоміжного персоналу (S/S), вона несе відповідальність за забезпечення, що такий персонал демонструє принаймні 6 місяців практичного досвіду ТО відповідного повітряного судна або компонента в будь-який визначений 2-річний період.

Ця книга призначена:

- для використання схваленими організаціями з ТО щодо виконання вимог до 6/24 місяців практичного досвіду обслуговування як зазначено у 145.A.35 (с) при видачі/продовженні терміну дії сертифікаційного повноваження;
- для застосування персоналом, який засвідчує ТО ПС та/або компоненту, двигуна, спеціалізованих послуг, та/або допоміжним персоналом при базовому ТО;
- для заповнення кандидатом, який має намір отримати свідоцтво Part-66 або отримати сертифікаційне повноваження;
- як довідковий матеріал і може бути змінена організацію з ТО ПС, якщо необхідно, за умови, що мінімальний перелік інформації включено до персональної книги обліку практичного досвіду. Формат та зміст книги повинен бути описаний в Керівництві організації з ТО (МОЕ).

Продовження додатка 2

### Персональна книга обліку практичного досвіду ТО/Individual Maintenance Experience Logbook

ПІБ/Name and Surname

#### 3. Персональні данні/Personnel data

Персонал, який засвідчує ТО/Certifying Staff	
Ім'я/Name	
Прізвище/Surname	
Дата народження/Date of birth	
Місце народження/Place of birth	
№ сертифікаційного повноваження (якщо наявне) Certification Authorisation № (if already hold)	
Власник повноважень персоналу, який засвідчує ТО (або заявлений на отримання) Certifying Staff Privileges hold (or intendent to be granted)	
Підпис/Signature	

## Персональна книга обліку практичного досвіду ТО/Individual Maintenance Experience Logbook

---

 ПІБ/Name and Surname
 

---

### 4. Інформація щодо персональної книги/Individual logbook data

#### 4.1. Інструкція щодо заповнення книги/Logbook filling instructions

Номер колонки	Опція	Опис/Примітки
1. №	-	<i>Порядковий номер</i>
2. Date	-	<i>Дата, коли виконувалося ТО</i>
3. Location	-	<i>Місце, де виконувалося ТО</i>
4. A/C or comp. type	-	<i>Тип ПС або компоненту</i>
5. A/C Reg. or comp.s/n	-	<i>Реєстраційний номер ПС або серійний номер компоненту</i>
6. Type of maintenance (rating)	-	<i>Ідентифікувати рейтинг класу у відповідності до схвалення організації з ТО</i>
7. Privilege used	-	<i>Якщо особа має різні привілеї, в цьому блоці необхідно ідентифікувати персонал, що засвідчує ТО, або допоміжний персонал, у відповідності до рейтингу, зазначеного у колонці 5, (тобто, персонал, що засвідчує ТО категорії А, В1, В2 або С, допоміжний персонал категорії В1 або В2, персонал, що засвідчує ТО компонентів, двигунів, спеціалізованих послуг).</i>
8. Task type		<i>Ідентифікувати тип завдання, використовуючи наступний перелік в залежності від того, яке завдання виконується. Може бути обраний більш ніж один тип завдання (тобто TS і R/I і SGH, і т.д.)</i>
	FOT	<i>Functional/Operational Test (Функціональна/експлуатаційна перевірка)</i>
	SGH	<i>Service and Ground Handling (Обслуговування та наземне обслуговування)</i>
	R/I	<i>Removal/Installation (Зняття/встановлення)</i>
	TS	<i>Trouble Shooting (Пошук і усунення несправностей)</i>
	MOD	<i>Modification (Модифікація)</i>
	REP	<i>Repair (Ремонт)</i>
INSP	<i>Inspection (Інспекція)</i>	
9. Type of activity		<i>Ідентифікувати вид діяльності використовуючи наступне визначення як більш придатне для здійснення діяльності. Може бути обрано більше ніж одне визначення.</i>

## Продовження додатка 2

Номер колонки	Опція	Опис/Примітки
	Training	Особа, яка документує завдання в цій книзі при проходженні підготовки
	Perform	Задокументована діяльність з ТО, яку виконав власник книги
	Supervise	Задокументована діяльність з ТО, нагляд за якою виконав власник книги (персонал, уповноважений на нагляд за виконанням завдання)
	SS	Задокументована діяльність з ТО, з якої власник книги засвідчив ТО в якості допоміжного персоналу (при базовому ТО)
	CRS	Задокументована діяльність з ТО, з якої власник книги видав сертифікат передачі в експлуатацію
10. ATA	-	Вказати главу ATA, що описує більшість виконаної діяльності. Більш ніж одна глава ATA може бути записана, якщо необхідно або стосується виконаної діяльності
11. Operation performed	-	Це поле використовується для забезпечення детального описання виконаного завдання
12. Maintenance record ref.	-	Вказати точне посилання на документацію з ТО, в якій зазначена діяльність, що була задокументована в цій книзі (наприклад, операційна відомість, сторінка 34 від 01.01.2016, або карта/наряд № 12345, тощо)
13. Remarks	-	Це поле використовується для додаткових коментарів, які неможливо було вказати в інших полях

Продовження додатка 2

## Персональна книга обліку практичного досвіду ТО/Individual Maintenance Experience Logbook

ПІБ/Name and Surname

## 4.2 Записи в персональній книзі/Individual logbook records

Ця книга призначена для заповнення її власником. Додавання сторінок здійснюється у міру необхідності.

## (Приклад)

1. № з/п	2. Date	3. Location	4. A/C or Comp/Type	5. A/C Reg. Or Comp.S/n	6. Type of maintenance (rating)	7. Privilege used	8. Task type						9. Type of activity					10. ATA	11. Operation performed	12. Maintenance record ref.	13. Remarks		
							FOT	SGH	R/I	TS	MOD	REP	INSP	Training	Perform	Supervise	SS					CRS	
1	01.12. 16	XX майстерня	FDR	123456	C13	Персонал, що засвідчує ТО компонента					X		X			X			31	Ремонт авіагоризонту АГБ-3	Form 1 №. XXXXXX		
2	26.12.2016	Київ КРВ	Ан-26	UA-CAO	A1 - лінійне ТО	B1			X				X		X		X	32	Заміна колеса головної стійки шасі	к/н №XXXX			
Дата (Date):		П.І.Б. та підпис власника книги/ Logbook owner`s signature (*):					П.І.Б та підпис керівника з якості/ QM signature(*):																

(\*) Я заявляю, що записи в цьому журналі, є повними та правдивими.